

年末年始の 水道業務について

水道に関する12月29日(金)～1月3日(水)の業務はお休みです。開栓、その他お問い合わせについては1月4日(木)から開始します。

二十歳の門出を祝して、令和6年吉岡町二十歳のつどいを開催します。

二十歳の門出をお祝いします

令和6年「二十歳のつどい」のご案内

令和6年1月7日(日) 午前10時～11時30分頃

午前9時30分受け付け開始

場所 文化センターホール

対象 平成15年4月2日～平成16年4月1日生まれで町

に住民登録がある人、または吉岡中学校を卒業した人

※対象者には案内状を送付しました。案内状が届いていない人はお問い合わせください。

問い合わせ先
教育委員会事務局生涯学習室
☎54・1054(直通)

以下の期間にお休みします

施設名	休業期間
役場・保健センター <small>※死亡届・婚姻届など戸籍の届け出は宿日直が受け付けます。</small>	12月29日(金)～1月3日(水)
老人福祉センター 文化センター 文化財センター	12月28日(木)～1月4日(木)
社会体育施設 <small>(社会体育館・明治地区児童屋内体育施設・八幡山グラウンド・町民グラウンド・町民テニスコート・八幡山テニスコート・弓道場)</small> 緑地運動公園 <small>(河川敷グラウンド)</small>	12月28日(木)～1月5日(金)
緑地運動公園 <small>(ケイマンゴルフ・パークゴルフ・グラウンド・ゴルフ・テニスコート)</small>	12月30日(土)～1月1日(月)・(祝)

営業時間が変わります

施設名	営業時間
よしおか温泉 リポートピア吉岡	12月31日(日)、1月1日(月)・(祝) 10:00～18:00 ※12月30日(土)までと1月2日(火)からは通常営業(10:00～21:00)

ご確認ください

年末年始の休業期間・営業時間の変更



水道にも冬支度を!!

問い合わせ先 上下水道課 上水道室 ☎54-1118(直通)

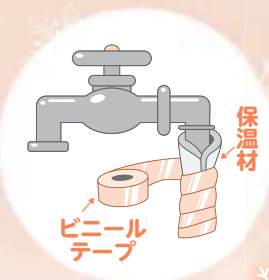
凍結しやすいところ

- 管がむき出しになっているところ
- 日当たりの悪いところ
- 風当たりの強いところ

凍結を防ぐ方法

● 給水管や蛇口

布切れや毛布、専用の保温材を巻いた後、濡れないように上からビニールテープを隙間なく巻いてください。



● メーターボックス内

発泡スチロールなどの保温材を小分けにし、ビニール袋に入れて、メーター器を保護するように置く。(検針時にメーター器の指針が見やすいようにしておいてください。)



※メーターボックス内には、布切れや毛布は入れないでください。虫の発生原因となります。

凍結して水が出ないときは

蛇口を開け、凍った部分にタオルなどをかぶせ、蛇口の側からぬるま湯をまんべんなくゆっくりとかけてください。熱湯を急にかけると、ヒビ割れや破裂を起こすことがあります。

定例教育委員会の傍聴

- 日時 12月13日(木)10:00～
 - 場所 町文化センター2階研修室
 - 定員 先着8人
- ※当日直接会場へお越しください。

▼問い合わせ先

教育委員会事務局 教育総務室 ☎26-2285 (直通)

勤労者の住宅資金利子補給

勤労者の住宅建設の促進と福祉の向上のために



▼対象(全てに該当する人)

- ① 給与所得者(被雇用者)
- ② 金融機関から資金を借り入れ、町内に専用住宅を新築した、または新築された専用住宅を購入した人
- ③ 当該住宅に住居登録(住民票)があり居住している人
- ④ 町税を完納している人
- ⑤ 令和4年2月～令和5年1月に借入金の返済を開始した人

※共有住宅は代表者1人が申請してください。

▼限度額

金融機関へ支払った利子額のうち、借入額1,000万円以内に対して借入利率(年利1.0%以内)で計算した額

▼交付対象期間

借入金の元金返済を開始した月から1年以内

▼申請期間

令和6年1月4日(木)～31日(水)

▼申請に必要なもの

- ① 吉岡町勤労者住宅資金利子補給金交付申請書(様式第1号)
- ② 住宅新築調書(様式第2号)
- ③ 利子支払証明書(様式第3号)または、金融機関の発行する交付対象期間中の返済額お

よび利率を証する書類

※証明書の発行期間は金融機関により異なります。申請期間に間に合うようあらかじめ金融機関に確認してください。

※証明の内容に不足がある場合は融資期間の返済予定明細表の写し(補助対象の1～12回目)を提出していただきます。

④ 建物平面図の写し(間取りが確認できる図面)

⑤ 請負契約書の写しまたは売買契約書の写し

⑥ 建築主事の建築基準法第7条第5項の規定による検査済証の写しまたは指定確認検査機関の建築基準法第7条の2第5項の規定による検査済証の写し

⑦ 交付対象期間の給与所得の源泉徴収票の写し

⑧ 町税の完納証明書(令和6年1月発行の証明書)

※証明手数料は自己負担です。各様式は産業振興室窓口で受け取るか町ホームページからダウンロードしてください。

▼申請問い合わせ先

産業観光課 産業振興室
☎26・2280 (直通)

冬期道路の除雪にご理解・ご協力ください

問い合わせ先 渋川土木事務所 企画調査係 ☎22-4055
建設課 用地管理室 ☎26-2279 (直通)

注 意 事 項

- ① 道路に張り出している樹木の伐採や枝下ろしを行ってください。
- ② 庭や屋根に積もった雪を道路上へ出さないでください。
- ③ 玄関先などの雪処理にご協力ください。
- ④ 大雪時には不急不要の外出を控え、路上駐車をなくしましょう。
- ⑤ 早朝の除雪作業にご協力ください。
- ⑥ スリップ事故・立ち往生などを起こさないよう、冬用タイヤ・チェーンを携行してください。

冬期の安全な道路交通を確保するために、主要な幹線町道で約10cm以上の積雪が見込まれる場合に除雪作業を実施します。

また、約30cm以上の積雪が見込まれる場合は、国や県と連携して、交通量の多い県道・国道や一部幹線町道を優先的に除雪します。

冬期道路に対する備えと除雪作業の実施にご理解とご協力をお願いします。



雪の季節が来る前に!
情報の入手方法の確認を

よしおかほっとメール

登録すると、スマホやパソコンに防災・防犯情報やくらしの情報などが配信されます。

URL

<https://service.sugumail.com/yoshioka/>

URLを入力または二次元バーコードを読み取ってください。



登録はこちら



テレビリモコン

「d」ボタン



データ放送を通じて、気象情報や、町が発信する防災情報などを見ることができます。また、群馬テレビのデータ放送では、町からのお知らせなども掲載しています。

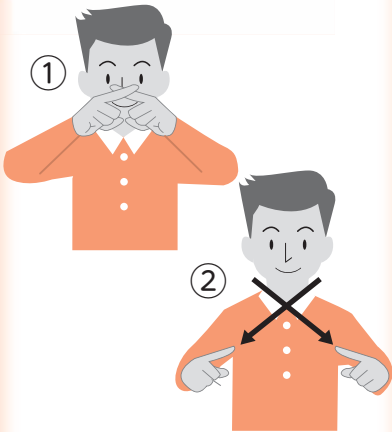
問い合わせ先 総務課 協働安全室 ☎26-2243 (直通)

町政ニュース



今月の手話

「クリスマス」



- ①両手の人差し指を伸ばして「X」を作ります。
- ②それぞれ左右斜め下に引き下ろします。(Xmasの頭文字「X」を表します。)

町子どもたちがこれからも良好な学習環境で有意義な学校生活を送れるように、昨年度に引き続き、ふるさと納税を活用したクラウドファンディングを行っています。寄附金は、児童・生徒の学習環境の整備のための費用に活用します。他市町村に住む人にもぜひご紹介ください。

▼募集期間 令和6年1月5日(金)

▼目標金額 各サイト100万円(さとふる・ふるさとチョイス)

※町のふるさと納税に対する返礼品を充実させるため、返

ふるさと納税で町の応援をお願いします

未来を担う子どもたちのためにご支援を!



▼問い合わせ先
企画財政課 財政室
☎26・22336 (直通)



▲ふるさと納税返礼品協力事業者の募集について



▲ふるさと納税のご案内

礼品提供事業者を募集します。詳しくは町ホームページをご確認ください。

月1で学ぶ! 消費者の賢コツ

物流の2024年問題を知っていますか?

長時間労働などが問題になっているトラックドライバーの労働環境を改善するために、2024年4月からトラックドライバーの時間外労働の上限規制が適用されます。人材確保するために働き方改革を進める一方で、何も対策を講じなければ今のように荷物を運べなくなる可能性が懸念されています。当日・翌日配達宅配サービスが受けられなくなったり、水産物、青果物などの新鮮なものが手に入らなくなったりするかもしれません。このことは「物流の2024年問題」と呼ばれています。

将来の物流を支えるため、私たち消費者にもできることがあります。



- 渋川市消費生活センター ☎22-2325 (月～金午前9時～午後4時(祝・年末年始を除く))
- 群馬県消費生活センター ☎027-223-3001
- 消費者ホットライン ☎188

町ホームページはこちら▶



できること

- 商品注文時、明日どうしても必要でなければゆとりを持った配送日時を指定する。
- まとめ買いにより運送回数を減らす。
- 宅配ボックスやロッカー、コンビニ受け取り、配送状況の通知アプリを活用するなどして確実に荷物を受け取る。
- 必ず受け取れる日時・場所を指定する。
- 送り先の住所は正しく記載する。